

UCHWAŁA NR XI/115/24

RADY GMINY PUCK

z dnia 12 grudnia 2024 roku

w sprawie przystąpienia do sporządzenia zmiany miejscowego planu zagospodarowania przestrzennego fragmentu wsi Osłonino (część północna), gmina Puck.

Na podstawie art. 18 ust. 2 pkt 15 ustawy z dnia 8 marca 1990 r. o samorządzie gminnym (t.j. z 2024 r. poz. 1465), oraz art. 14 ust. 1 i 2 oraz art. 27 ustawy z dnia 27 marca 2003 r. o planowaniu i zagospodarowaniu przestrzennym (t.j. z 2024 r. poz. 1130),

Rada Gminy Puck uchwala, co następuje:

§ 1.

Przystępuje się do sporządzenia miejscowego planu zagospodarowania przestrzennego fragmentu obrębu Osłonino dla terenu działek nr 4/31, 182/1, 182/2, 182/3, 182/4, 182/5, 182/6, 4/24, 4/10, 4/11 obręb Osłonino,

§ 2.

Granice obszaru objętego planem oznaczono na mapie ewidencyjnej w skali 1:5000, stanowiącej załącznik do niniejszej uchwały.

§ 3.

Wykonanie uchwały powierza się Wójtowi Gminy Puck.

§ 4.

Uchwała wchodzi w życie z dniem podjęcia.

**PRZEWODNICZĄCY
RADY GMINY**

Jolanta Bieszke
Jolanta Bieszke

UZASADNIENIE:

Zgodnie z art. 18 ust.2 pkt 5 ww. ustawy o samorządzie gminnym, do właściwości rady gminy należy stanowanie w innych sprawach, które są zastrzeżone ustawami do kompetencji rady gminy, w tym podejmowania uchwał o przystąpieniu do sporządzenia m.in. miejscowych planów zagospodarowania przestrzennego gminy.

Zgodnie z art. 14 ust. 1 ww. ustawy o planowaniu i zagospodarowaniu przestrzennym w celu ustalenia przeznaczenia terenów w tym dla inwestycji celu publicznego oraz w celu określenia sposobów ich zagospodarowania i zabudowy, rada gminy podejmuje uchwałę o przystąpieniu do sporządzenia miejscowego planu zagospodarowania przestrzennego.

Zgodnie z art. 27 ustawy o planowaniu przestrzennym zmiana planu miejscowego następuje w takim trybie, w jakim został uchwalony.

Przedmiotowy teren obejmuje działki nr 4/31, 182/1, 182/2, 182/3, 182/4, 182/5, 182/6, 4/24, 4/10, 4/11 obręb Osłonino, o łącznej powierzchni ok. 32 ha. Teren położony jest po wschodniej stronie ul. Lipowej, prowadzącej z Rzucewa do Osłonina oraz po północnej stronie ul. Sportowej.

Dla przedmiotowego terenu obowiązują dwa miejscowe plany zagospodarowania przestrzennego:

- 1) Miejscowy plan zagospodarowania przestrzennego działek nr 4/10 i 4/24 położonych we wsi Osłonino - gmina Puck, uchwalony uchwałą Nr X/84/03 Rady Gminy Puck z dnia 28 sierpnia 2003 r. (Dz.Urz. z 2003 r. nr 139, poz. 2466).
- 2) Miejscowy plan zagospodarowania przestrzennego fragmentu wsi Osłonino (część północna), gmina Puck, uchwalony uchwałą Nr X/76/07 Rady Gminy Puck z dnia 28 sierpnia 2007 r. (Dz.Urz. z 2007 r. nr 157, poz. 2957).

W planach tych dla tego terenu ustalono przeznaczenie pod zabudowę mieszkaniową jednorodzinną i usługi oraz tereny sportu i rekreacji oraz na rysunku planu ustalono podział na działki budowlane.

Do sporządzenia planu przystępuje się na podstawie wniosku złożonego przez osobę fizyczną, w celu stworzenia możliwości zróżnicowanego funkcjonalnie zagospodarowania terenu, wykorzystania go w kierunku funkcji mieszkaniowej jednorodzinnej i wielorodzinnej, usługowej i rekreacyjnej wraz z ustaleniem zasad kształtowania zabudowy i rozwiązaniem komunikacji. Obecnie, ustalony na rysunku planu podział na działki budowlane uniemożliwia realizację zamierzeń właściciela.

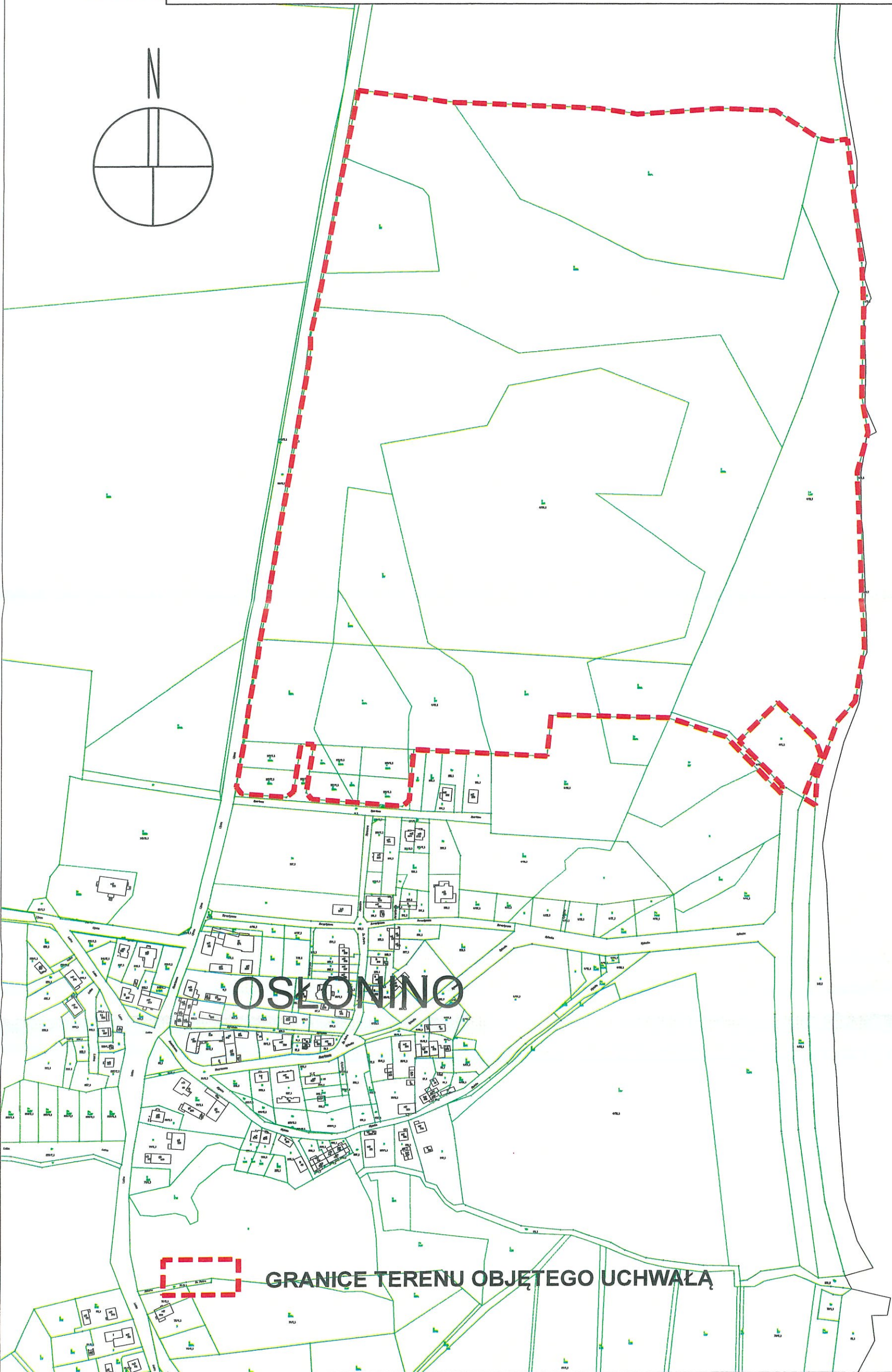
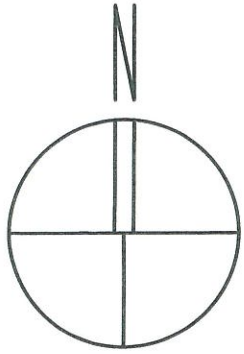
Na podstawie przeprowadzonej analizy zasadności przystąpienia do sporządzenia planu oraz oceny zgodności przewidywanych rozwiązań z ustaleniami studium, stwierdzono celowość przystąpienia do sporządzenia planu dla przedmiotowego obszaru.

Integralną częścią uchwały jest załącznik graficzny przedstawiający granice obszaru objętego zmianą planu.

WOJT GMINY PUCK

Marcin Nikrant

**ZAŁĄCZNIK DO UCHWAŁY
RADY GMINY PUCK NR. XI/115/24
Z DNIA 12 GRUDNIA 2024 ROKU
SKALA 1:5000**



OSKONINO

GRANICE TERENU OBJĘTEGO UCHWAŁĄ

**PRZEWODNICZĄCY
RADY GMINY**
Jolanta Bieszke